



Syndicat Mixte
Bourg-Bresse-Revermont
18 bis, rue des Dimes
01000 Bourg-en-Bresse
tél. 04 74 47 25 04
Mél : secretariat@scot-bbr01.fr
www.scot-bbr01.fr

Agrestis
Programmes
Urbains



***Bureau du 08
novembre 2013***

***Révision du SCOT Bourg-
Bresse-Revermont***

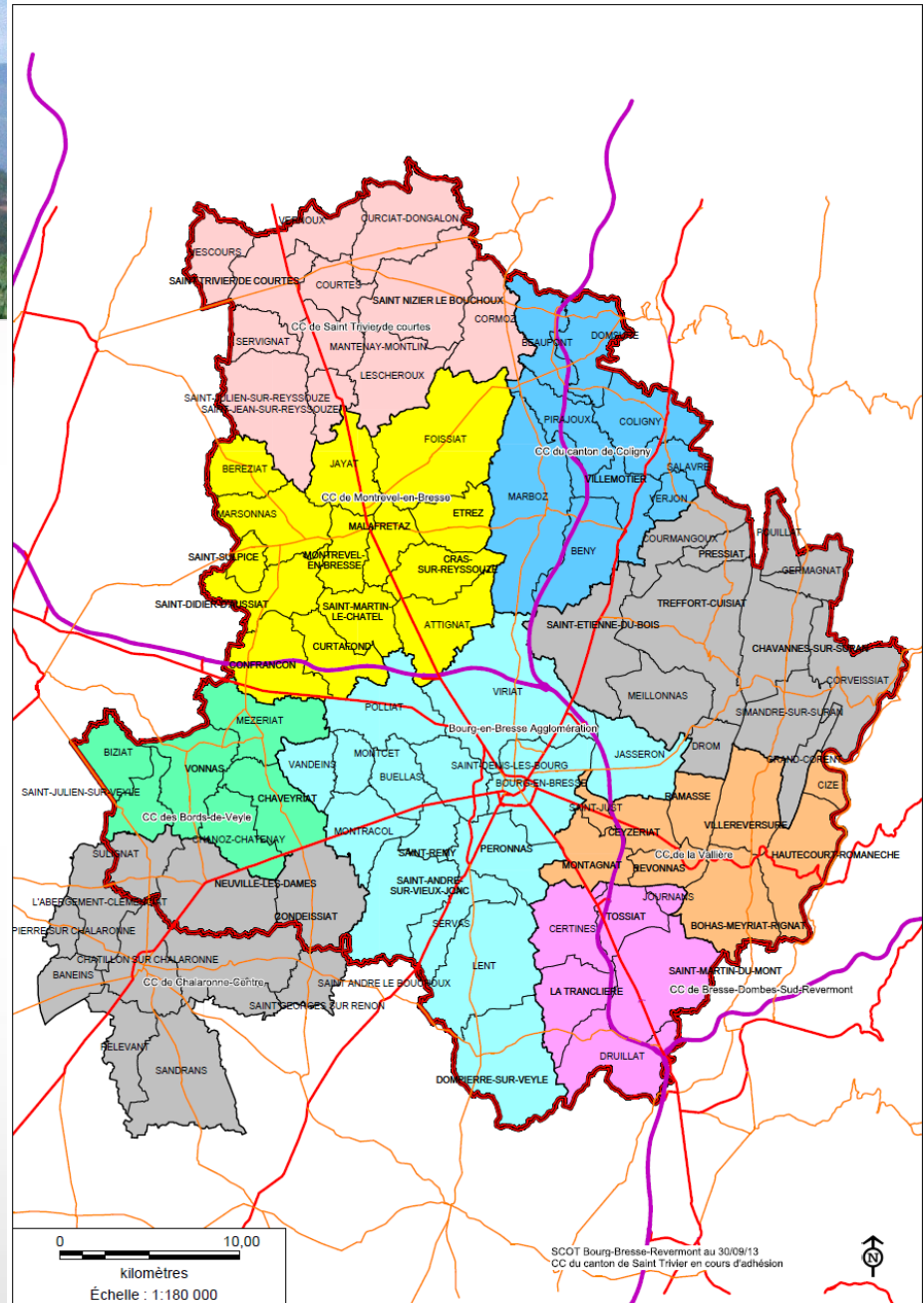
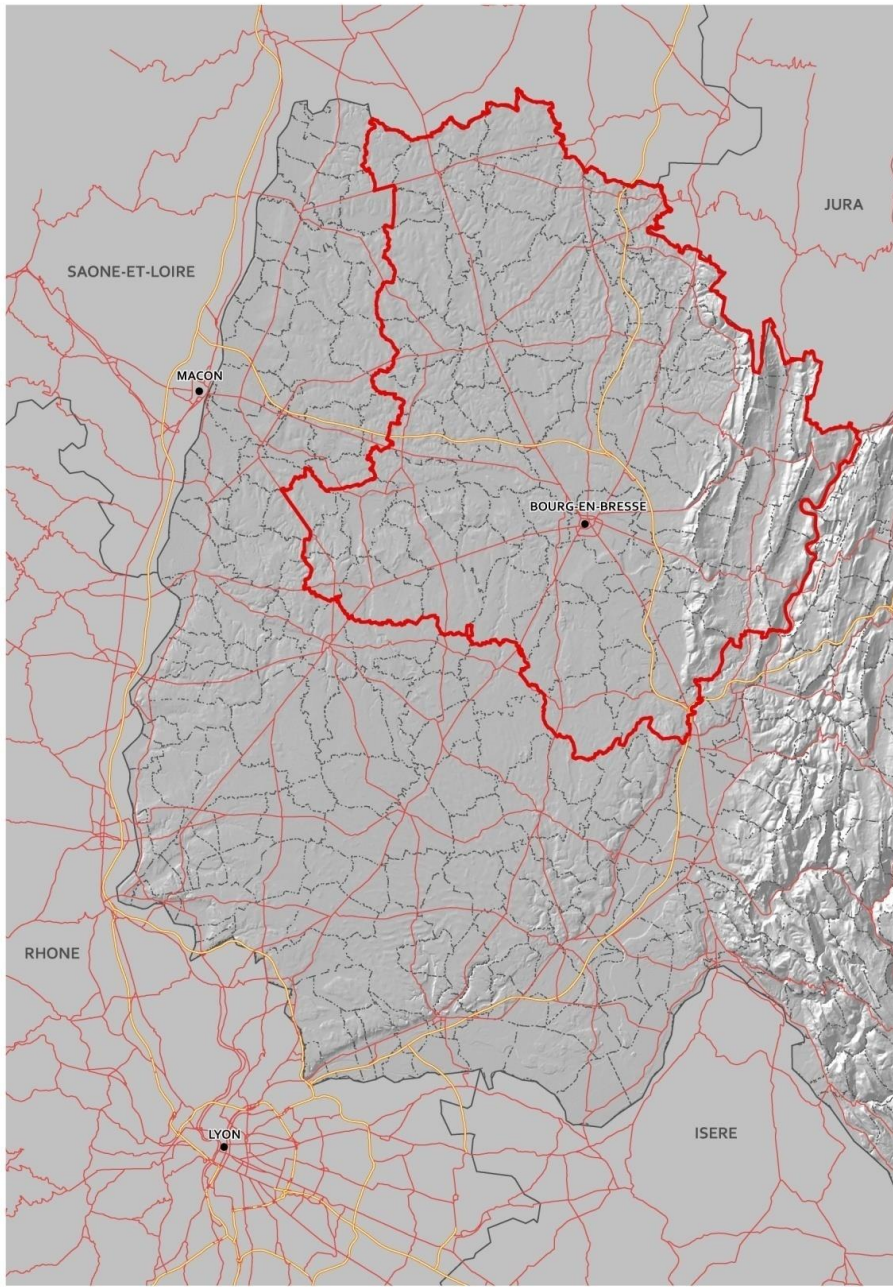
Bernadette Guyon-Benoite
Audrey Solans
Marianne Caillette



SOMMAIRE

Présentation des premiers éléments de diagnostic

- **Energie**
- **Eau**
- **Déchets**
- **Commerce/économie**
- **Transports**
- **Tourisme**





Planning

- Bureau 10/10
 - **Démarche et méthode de la révision,**
 - **Thèmes démographie/emploi/logement /biodiversité**
- Bureau 8/11/13 à 14h
 - **Thèmes énergie, eau, déchets, commerce/économie, tourisme, transports, consommation foncière**
- Bureau 05/12/13 à 17h
 - **agriculture, paysage, enjeux transversaux**
- Bureau 31 /01/14 à 15h
 - **validation diagnostic**
- Commissions 23/10/13
 - **10h Environnement**
 - **15h Habitat / logement**
- Commissions 07/11/13
 - **10h Economie**
 - **15h Agriculture**
- Séminaire transversal : 13/12/13



Syndicat Mixte
Bourg-Bresse-Revermont
18 bis, rue des Dimes
01000 Bourg-en-Bresse
tél. 04 74 47 25 04
Mél : secretariat@scot-bbr01.fr
www.scot-bbr01.fr



Premiers éléments de diagnostic

Agrestis
Programmes
Urbains



Mobilité

Bernadette Guyon-Benoite
Audrey Solans
Marianne Caillette



Mobilité

Un territoire bien desservi par la route en accessibilité externe et interne

Une desserte TC moyennement satisfaisante

Un projet de rocade pour finaliser la fluidité du trafic

Une étude TC qui trace des perspectives à l'horizon 2030

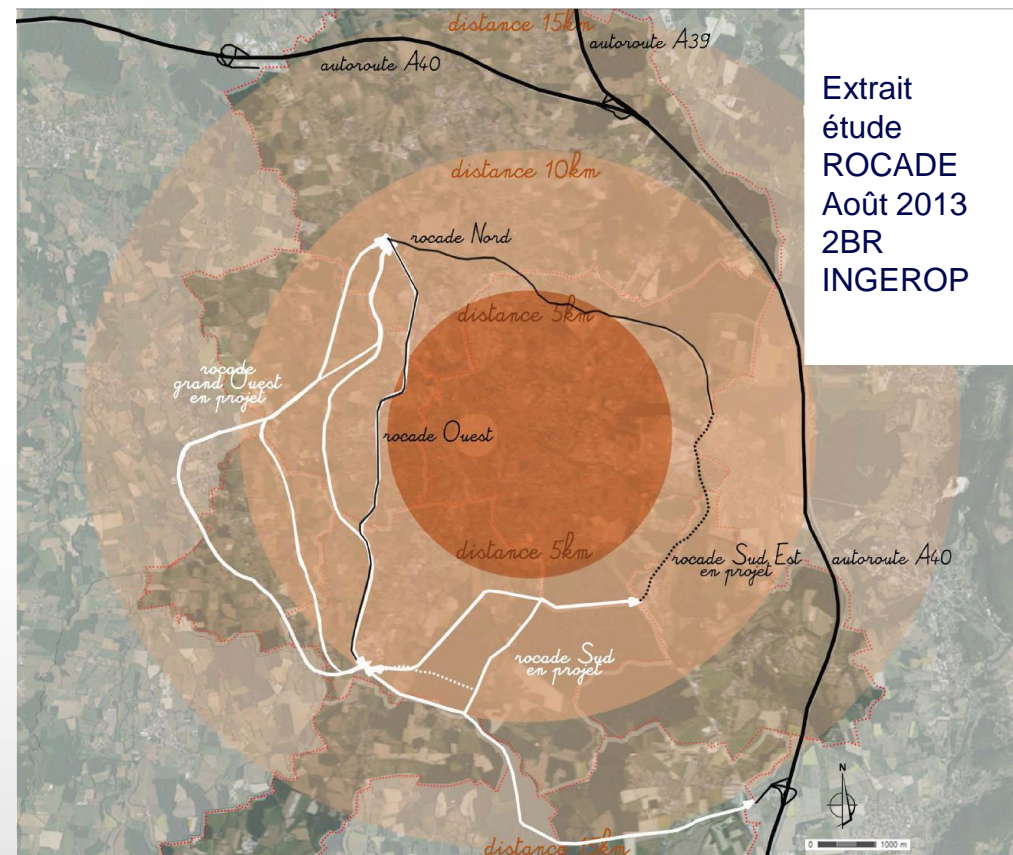


Deux tracés : un « tracé Sud », et un « tracé Grand-Ouest » dans un périmètre de 10 à 15 kms autour de Bourg

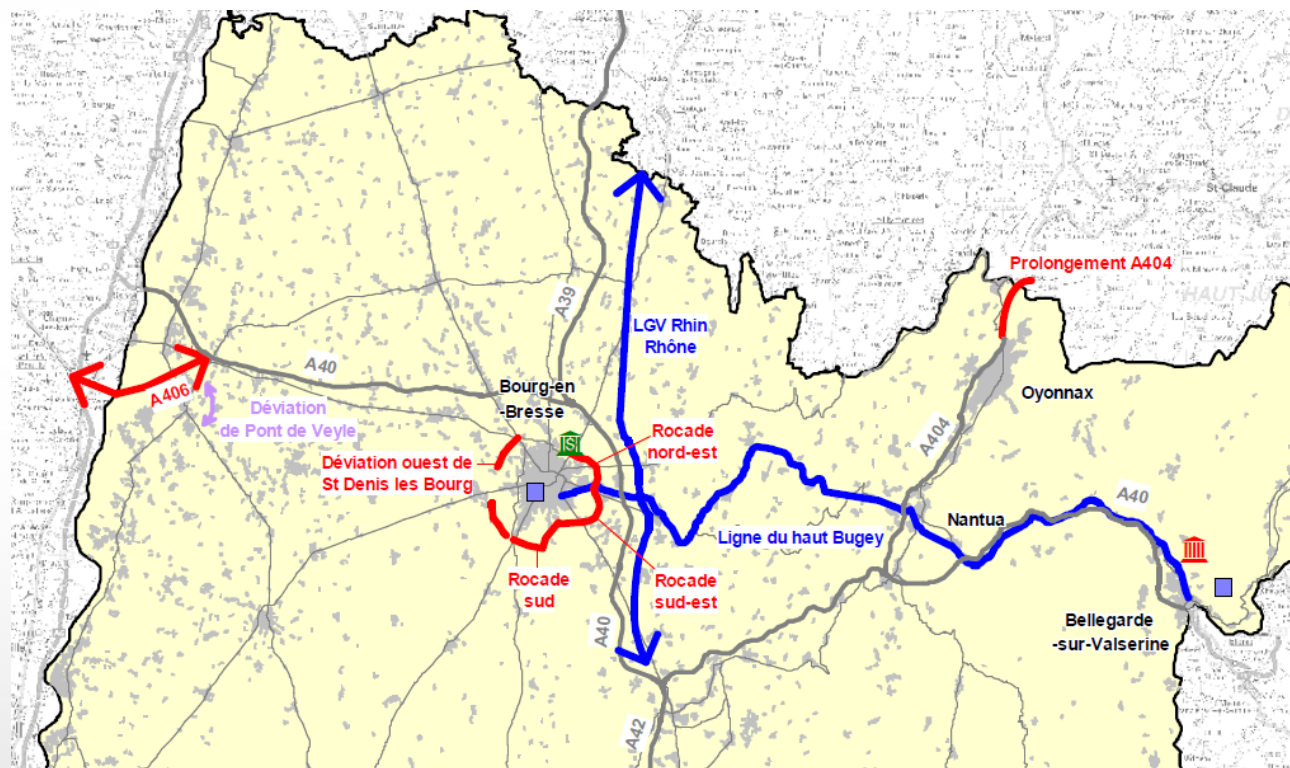
Objectifs :

- Suppression du trafic de transit sur les voies communales ;
 - Réutilisation des infrastructures déjà existantes et la connexion aux rocades préexistantes ou en projet ;
 - Desserte des points d'intérêts récréatifs, des équipements, et des zones d'activités ;
- Et surtout : transfert d'espace en faveur des modes alternatifs à la voiture au sein de l'Agglomération.

Un projet de rocade routière



Extrait
étude
ROCADE
Août 2013
2BR
INGEROP



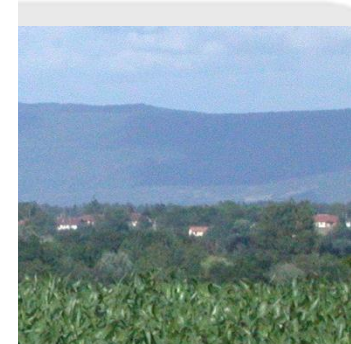
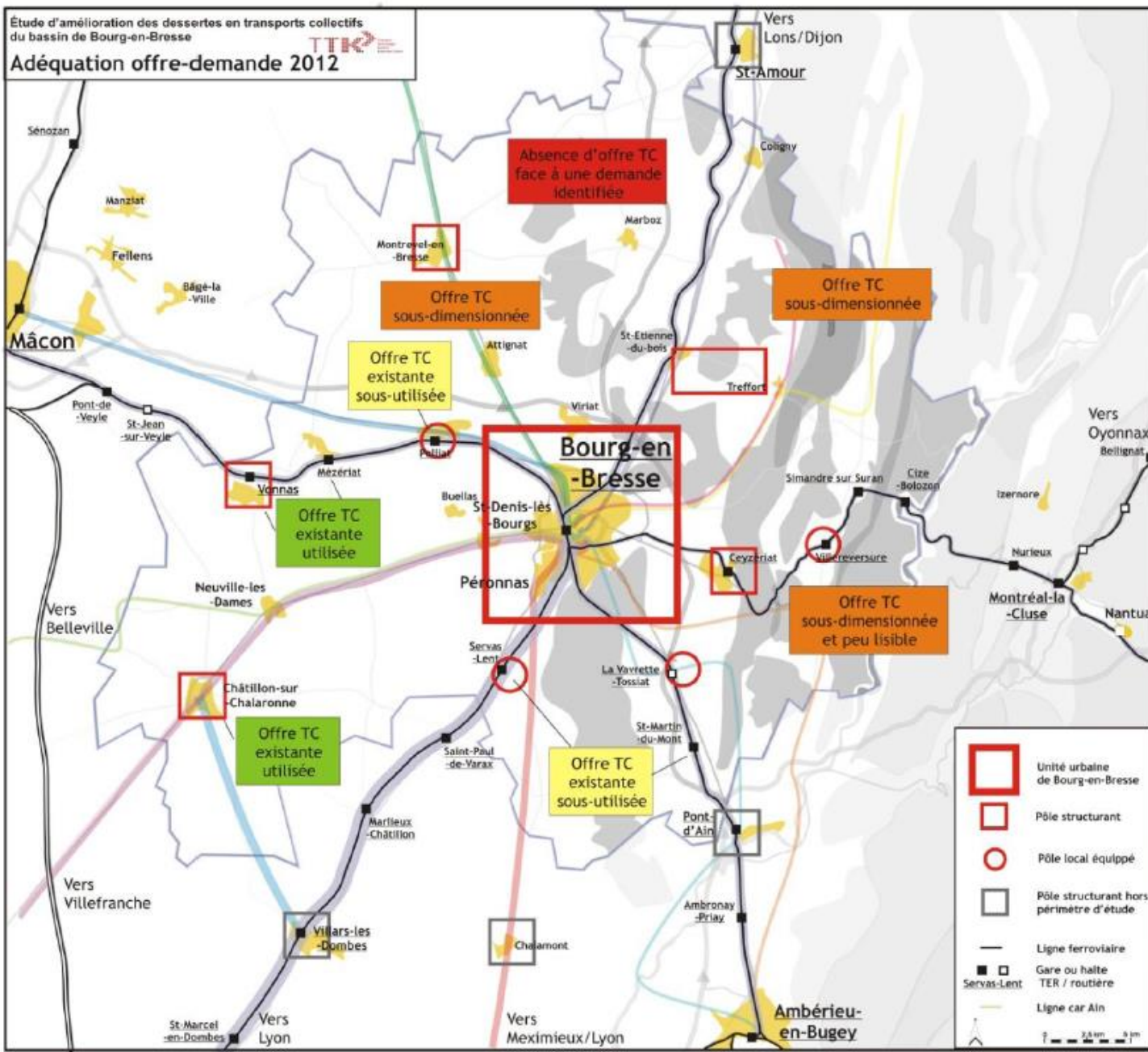
Les motifs de déplacement



Les modes de déplacement	Sur l'Agglo	Interne à chaque EPCI
Voiture particulière	68%	45 à 58%
Marche à pied	16%	ns
Deux roues	5%	ns
Mode doux		37 à 46%
TC	4%	0 à 17%
Combiné	7%	ns
Démarches	0,24	6%
Tous motifs	3,87	100%

Les motifs de déplacements

Déplacements journaliers tous modes		
MOTIF	NB MOYEN	PART
Travail	1,04	27%
Loisirs	0,85	22%
Achats	0,79	20%
Accompagnement	0,65	17%
Études	0,32	8%
Démarches	0,24	6%
Tous motifs	3,87	100%



L'offre TC

Une bonne adéquation de l'offre avec l'armature urbaine

Une adéquation qui reste à construire avec la demande notamment vers Montrevel

Figure 22 : Adéquation offre-demande 2012



Un développement urbain autour des axes TCSP / haut niveau de service à créer au delà du centre de l'agglomération



Une offre TCIU s'adressant également aux non-captifs



Une amélioration de l'offre TC de rocade dans l'unité urbaine et sur certains axes radiaux



Un usage plus important du TER grâce à l'aménagement du rabattement sur les haltes et l'amélioration de l'offre, voire à l'ouverture de haltes nouvelles



Une amélioration de la desserte TC des pôles structurants adapté au contexte

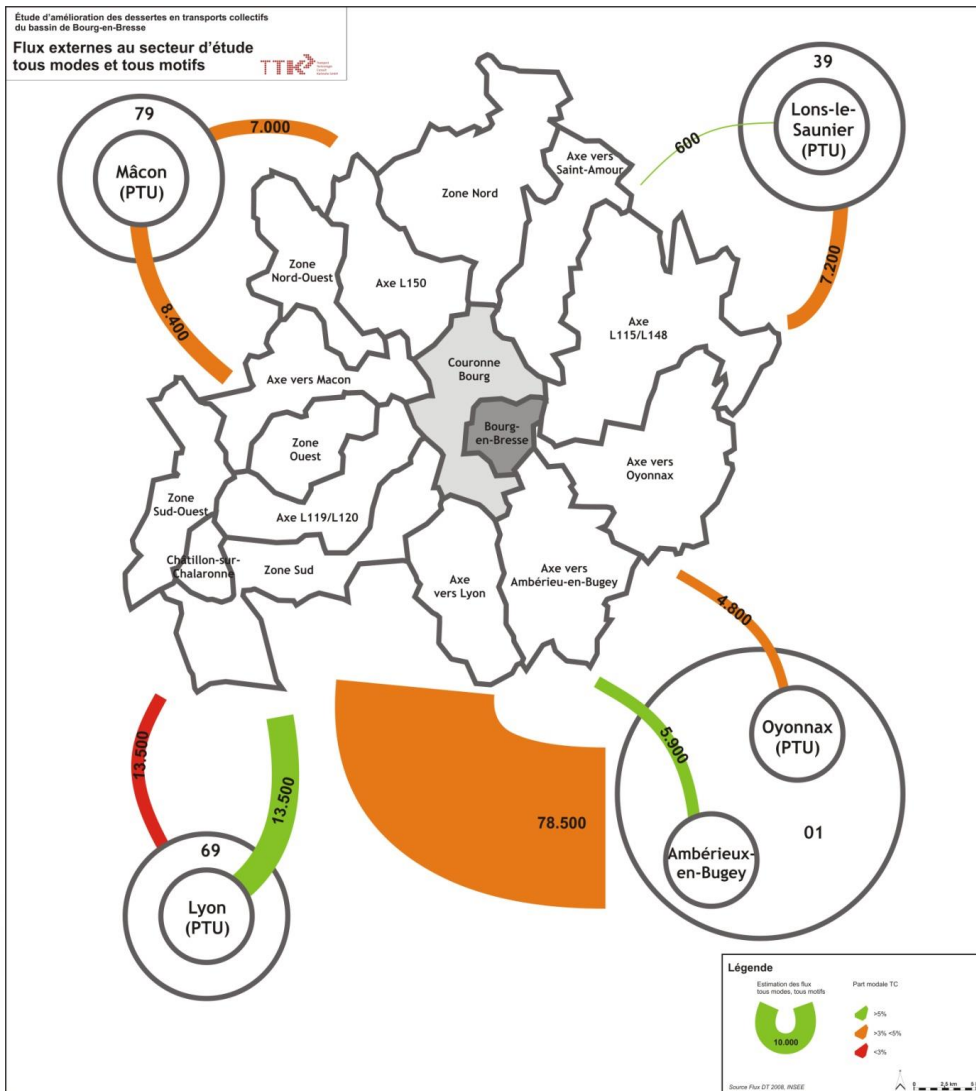


Un potentiel d'usage renforcé des TC justifiant la mise en place de sites propres



Perspective TC 2030

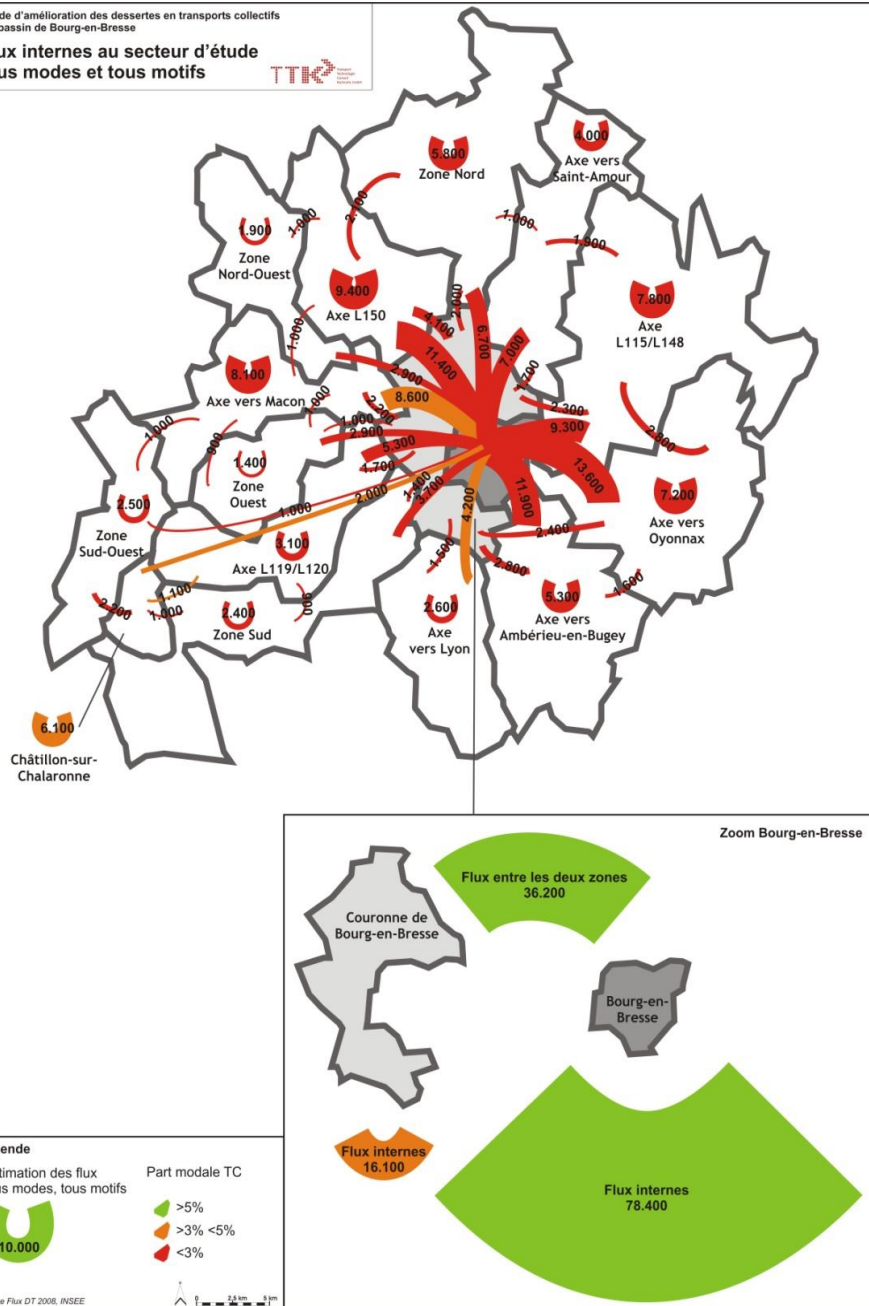
Source : Etude TTK



La mobilité externe

Un territoire surtout tourné vers l'axe Ambérieux – Oyonnax et l'agglomération Lyonnaise

Source: TTK étude d'amélioration des dessertes en transport collectifs mars 2013



La mobilité interne, des corridors de mobilité structurés par BBA

- Des corridors de flux structurés en étoiles.
- Des pôles structurants confirmant le maillage et l'armature territoriale
- Des liaisons entre pôles faibles...
- Mais des liaisons intra pôles significatives
- Une part modale intéressante dans les communes urbaines

Mobilité : Les enjeux

Atouts	Handicaps
<ul style="list-style-type: none">• Une très bonne desserte routière en voie d'amélioration• Une desserte ferroviaire intéressante• Un réseau TC existant en accord avec l'armature urbaine	<ul style="list-style-type: none">• Une offre TC qui reste insatisfaisante• Une prédominance de l'utilisation de la voiture individuelle dans les déplacements de la périphérie vers Bourg-en-Bresse;
Opportunités	Risques
<p>Des projets identifiés</p> <ul style="list-style-type: none">• Aménagement du pôle d'échange multimodal de Bourg-en-Bresse• Création de pistes cyclables au sein de l'agglomération.• Le ring de contournement routier de l'agglomération	<ul style="list-style-type: none">• Une évolution défavorable des modes actifs• Une insuffisante desserte des pôles structurants et équipés vers Bourg-en-Bresse et entre pôles.• Une répartition de la croissance démographique en inadéquation avec l'armature
Enjeux	
<ul style="list-style-type: none">• Une plus grande adéquation entre demande et offre qui implique la répartition de la croissance, les pratiques des ménages et l'offre TC elle-même	



Syndicat Mixte
Bourg-Bresse-Revermont
18 bis, rue des Dîmes
01000 Bourg-en-Bresse
tél. 04 74 47 25 04
Mél : secretariat@scot-bbr01.fr
www.scot-bbr01.fr



Premiers éléments de diagnostic



Un développement de
l'offre commerciale très
important sur une
période récente



- Entre 2006 et 2013, l'agglomération a gagné 46 000 m² de grandes surfaces (+38%).
- Développement plus de 3X supérieur aux projections du schéma de développement commercial élaboré en 2007 qui prévoyait une fourchette de +9000 à +14 000 m² basées sur une estimation des besoins.

→

	TOTAL	Alimentaire	Non alimentaire
Bourg-en-Bresse Agglomération	2341	528	1813
Agglos comparable	1700	450	1250
France	1300	421	882

Source : AID Observatoire, Stratégie commerciale de Bourg-en-Bresse agglomération, 2013

→ **Le déséquilibre entre offre périphérique et offre de centralité s'accroît** : part de marché du commerce de moins de 300 m² sur Bourg-en-Bresse tombée à 18% contre 22% en 2006.



Grands ensembles commerciaux...

→ 11 000 m² de friches sur le territoire de l'agglomération, suite au départ du Leclerc de Pennessuy vers Cap Emeraude.





- ce mouvement de concentration géographique de l'offre sur l'agglomération s'accompagne d'une tendance plus récente à la décentralisation : développement de petits formats alimentaires de 950 m² dans les bourgs
- tendance à rapprocher de la dynamique démographique : la population des EPCI hors agglomération a vu sa population augmenter sur les dernières années
- Ce mouvement est positif : en s'implantant dans les bourgs du territoire, le commerce contribue à la limitation des déplacements.
- Il pourrait contribuer au renforcement des centralités urbaines par une meilleure implantation dans le tissu urbain.
- La proximité n'est pas seulement un objectif d'urbanisme, c'est une attente de plus en plus marquée de la population

→ **Le SCoT doit soutenir ce mouvement à travers le document d'aménagement commercial et plus largement le projet urbain du territoire.**



***Les nouveaux équilibres
à rechercher :
hiérarchie des centralités
urbaines et commerciales
et des zones
uniquement commerciales***



- **Le centre ville de Bourg-en-Bresse, centre de tout le bassin de vie**
- subit la concurrence des développements périphériques évoqués, en particulier le développement d'enseignes en équipement de la personne et de la maison.
- Projet Carré Amiot : opportunité rare de renforcement de la centralité, en extension du centre ville
- Positionnement « nouveaux concepts » mais créneau achats ordinaires à ne pas négliger.

→ concurrence directe avec les galeries marchandes et les grandes surfaces spécialisées de de Cap Emeraude ou La Neuve.



▪ **Les bourgs secondaires du territoire à forte potentialité de confortement**

Centralités secondaires à forte potentialité de confortement, selon programmations allant au-delà du commerce de proximité	Montrevel-en-Bresse : poursuite de la dynamique commerciale d'un bourg majeur présentant une offre déjà dense malgré les récents développements périphériques.
	Vonnas : maîtrise des développements en dehors du bourg et report des potentialités de développement au cœur du bourg (plutôt qu'en périphérie...).
	Ceyzériat : opération forte de confortement du centre bourg engagée par le rachat de l'usine Bouvard pour l'implantation d'un supermarché. Le tènement est important et pourrait accueillir des développements supplémentaires.
	Saint-Etienne-du-Bois : maîtrise des développements en dehors du bourg et report des potentialités de développement au cœur du bourg dont l'offre mérite d'être étoffée
	Saint-Trivier de Courtes : poursuite de la politique volontariste de renforcement de l'offre commerciale du bourg en limitant les développements périphériques.
Centralités secondaires dont le commerce de proximité est à renforcer ou à créer dans une nouvelle configuration urbaine	Saint-Denis-les-Bourg : offre de proximité à développer dans le cadre d'un projet urbain majeur de renforcement de la centralité s'appuyant sur le foncier disponible et peut être par le transfert d'une des locomotives alimentaires
	Péronnas : centre urbain à compléter selon plusieurs hypothèses de développement



- **Les bourgs et les villages dont l'offre de proximité et à renforcer ou à maintenir**
- la quasi-totalité des bourgs et villages du territoire possède au moins un commerce de proximité : le commerce est considéré comme un enjeu social à soutenir publiquement.
- De nombreux projets portés par les collectivités : acquisition et mise à disposition de murs, mobilisation de moyens pour la recherche de gérants, aménagement des espaces publics, contraintes règlementaires dans les PLU
- Ces projets publics s'inscrivent dans la stratégie plus globale de renforcement des pratiques de proximité et doivent donc être soutenus, si ce n'est financièrement, du moins par une stratégie d'équilibre de la répartition de l'offre sur le territoire.



- **Les grandes zones commerciales monofonctionnelles**

- Limiter le développement des plus récentes : Cap Emeraude et la Neuve contenues dans leur enveloppe foncière

- Anticiper le renouvellement des plus vieillissantes : les friches, une formidable opportunité pour le rééquilibrage de l'offre

- **Amorcer l'évolutivité du site de Pennessuy et sa transformation en quartier urbain : délimitation d'un périmètre commercial et d'un périmètre de recomposition urbaine (cf stratégie commerciale de l'agglomération)... pour que les centralités puissent être confortées, le périmètre commercial devrait exclure les sites en friche.**
- **La zone de la Chambière : la requalification envisagée ouvrirait un potentiel non négligeable de développement commercial pouvant mettre en péril les projets évoqués. La vocation de la Chambière devrait donc être en premier lieu d'abriter tous établissements qui ne peuvent s'intégrer dans la ville mixte.**
- **Plus globalement, cadrer l'évolution des zones commerciales même les plus petites (Espace Sud, Jayat, etc...). Certaines des enseignes qu'elles abritent devraient peut-être se rapatrier dans des sites plus urbains, aménagés à cet effet par les villes en continuité des tissus de centre ville existants.**

Commerce : Les enjeux

Atouts

- Un maillage intéressant du territoire en matière d'offre commerciale
- Un mouvement de retour vers les bourgs de la grande distribution avec le développement de petits formats, plus ou moins bien insérés dans le tissu urbain

Handicaps

- Des développements de la grande distribution très importants sur une période récente entraînant une forte densité commerciale et l'apparition de premières friches sur le territoire

Opportunités

- Plusieurs projets intéressants de renforcement des centralités urbaines et commerciales, dans les bourgs et les villages comme dans la ville centre.
- Les friches commerciales peuvent être saisies comme des opportunités de rééquilibrage de l'offre et de renouvellement urbain de secteurs stratégiques

Risques

- Des stratégies de requalification qui si elles sont
- nécessaires à court terme risquent d'empêcher aux projets de renforcement de centralité de se maintenir ou de voir le jour.

Enjeux

- Les projets urbains et commerciaux à venir ont un intérêt déterminant pour l'équilibre du territoire. Ils ne verront le jour qu'en contrepartie d'une limitation du développement commercial périphérique.
- Le commerce est un facteur de renforcement de l'armature des centralités urbaines,
- à condition de contenir l'expansion des grandes zones commerciales et des unités de grande distribution isolée dans toutes les branches où le commerce peut s'intégrer au tissu des centres urbains.



Syndicat Mixte
Bourg-Bresse-Revermont
18 bis, rue des Dîmes
01000 Bourg-en-Bresse
tél. 04 74 47 25 04
Mél : secretariat@scot-bbr01.fr
www.scot-bbr01.fr



Premiers éléments de diagnostic



Economie



Les 10 plus grands établissements au 31/12/2010

L'industrie : un nombre d'emplois restés stables au cours de la dernière décennie

Une résistance liée à la nature des activités implantées sur le territoire :

- L'industrie automobile et principalement Renault Trucks (2500 salariés)
- Le technopole Alimentec qui explique le dynamisme de la filière industrielle agroalimentaire (19 % de l'emploi industriel, 2300 salariés, 152 établissements)
- La métallurgie résiste bien avec encore plus de 12 % de l'emploi industriel (Arcelor Mittal notamment)
- D'autres activités spécifiques : l'agriculture, la chimie, la construction

Raison sociale	Tranche d'effectif	Activité économique	Commune
RENAULT TRUCKS	500 salariés et plus	Fabrication de matériels de transport	BOURG-EN-BRESSE
CTRE HOSP DE BOURG -EN-BRESSE FLEYRIAT	500 salariés et plus	Activités pour la santé humaine	VIRIAT
DEPARTEMENT DE L AIN	500 salariés et plus	Administration publique	BOURG-EN-BRESSE
ASS D AIDE AUX PERSONNES DEP L AIN	500 salariés et plus	Hébergement médico-social et social et action sociale sans hébergement	BOURG-EN-BRESSE
COMMUNE DE BOURG EN BRESSE	500 salariés et plus	Administration publique	BOURG-EN-BRESSE
ORGANISATION POUR SANTE ACCUEIL	500 salariés et plus	Activités pour la santé humaine	BOURG-EN-BRESSE
DEPARTEMENT DE L AIN	500 salariés et plus	Hébergement médico-social et social et action sociale sans hébergement	BOURG-EN-BRESSE
CAISSE PRIMAIRE ASSURANCE MALADIE AIN	100 à 499 salariés	Administration publique	BOURG-EN-BRESSE
ARCELORMITTAL WIRE FRANCE	100 à 499 salariés	Métallurgie et fabrication de produits métalliques à l'exception des machines et des équipements	BOURG-EN-BRESSE
SEM DE CONSTRUCTION DU DPT DE L AIN	100 à 499 salariés	Activités immobilières	BOURG-EN-BRESSE

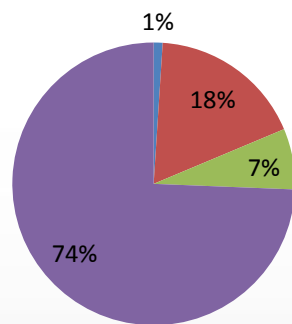
Source : Insee - Clap



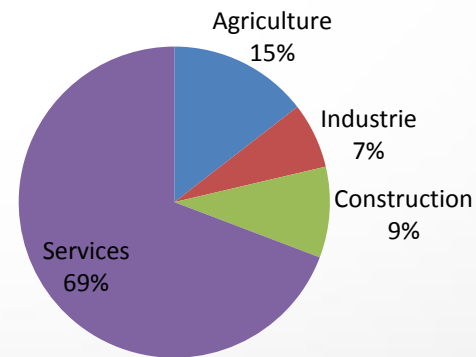
***Une structure économique diversifiée,
marquée par le poids de l'industrie***

Part des emplois par secteurs au sein du SCoT

■ Agriculture ■ Industrie ■ Construction ■ Services

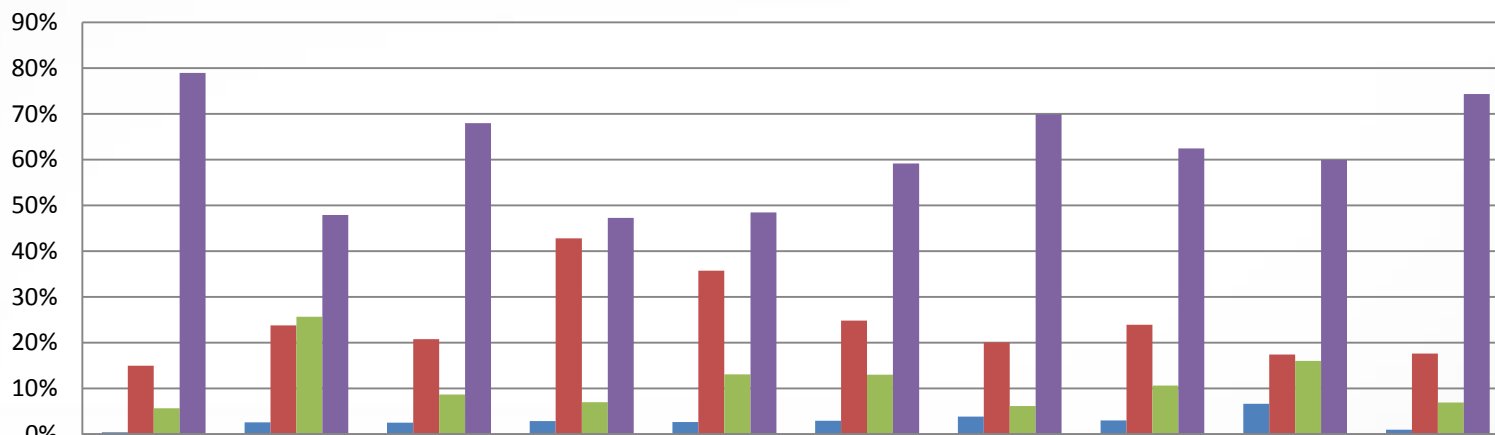


Nombre d'entreprises par secteurs au sein du SCoT





Les emplois dans chaque secteur, par EPCI

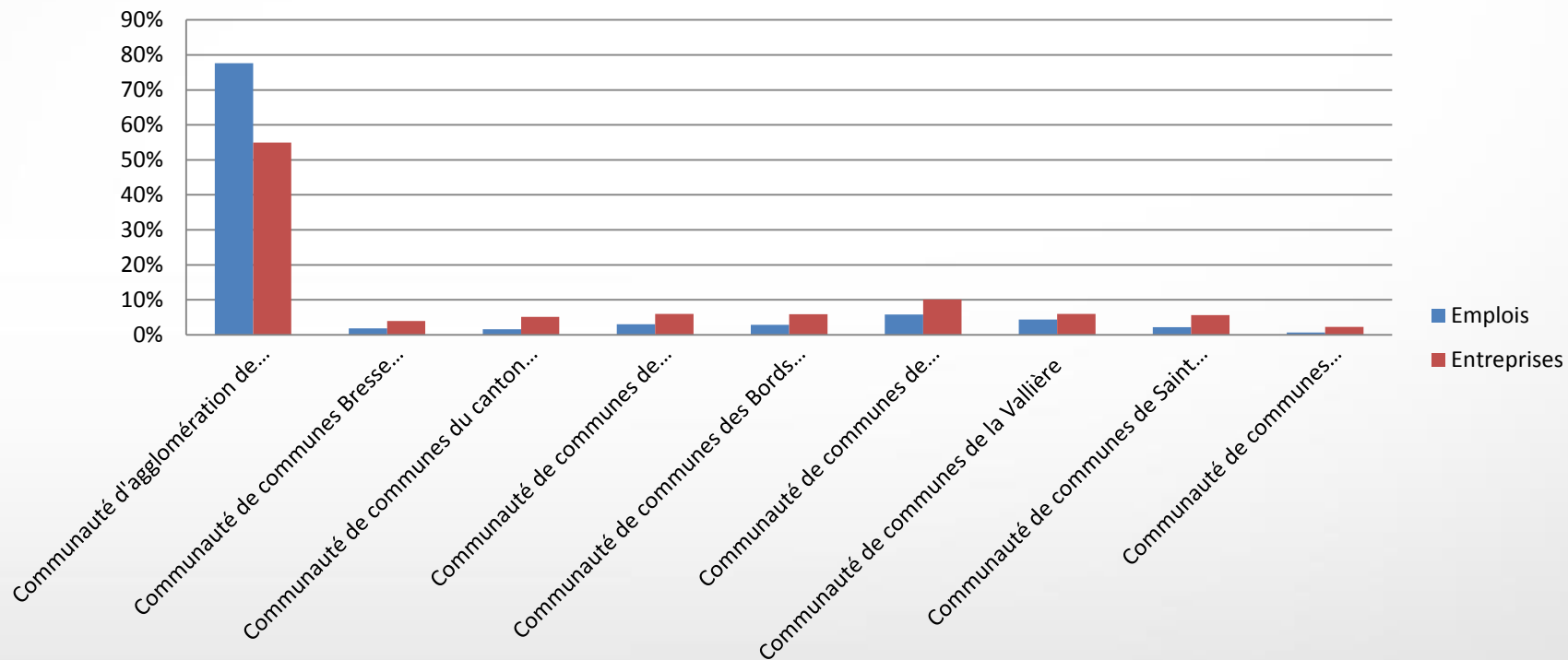


	Communauté d'agglomération de Bourg-en-Bresse	Communauté de communes Bresse Dombes Sud Revermont	Communauté de communes du canton de Coligny	Communauté de communes de Treffort-en-Revermont	Communauté de communes des Bords de Veyle	Communauté de communes de Montrevell-en-Bresse	Communauté de communes de la Vallière	Communauté de communes de Saint Trivier de Courtes	Communauté de communes Chalaronne-Centre	Bresse Revermont
■ Agriculture	0%	3%	2%	3%	3%	3%	4%	3%	7%	1%
■ Industrie	15%	24%	21%	43%	36%	25%	20%	24%	17%	18%
■ Construction	6%	26%	9%	7%	13%	13%	6%	11%	16%	7%
■ Services	79%	48%	68%	47%	48%	59%	70%	62%	60%	74%



Concentration des emplois : 78 % sur BBA

Répartition des entreprises et des emplois par EPCI



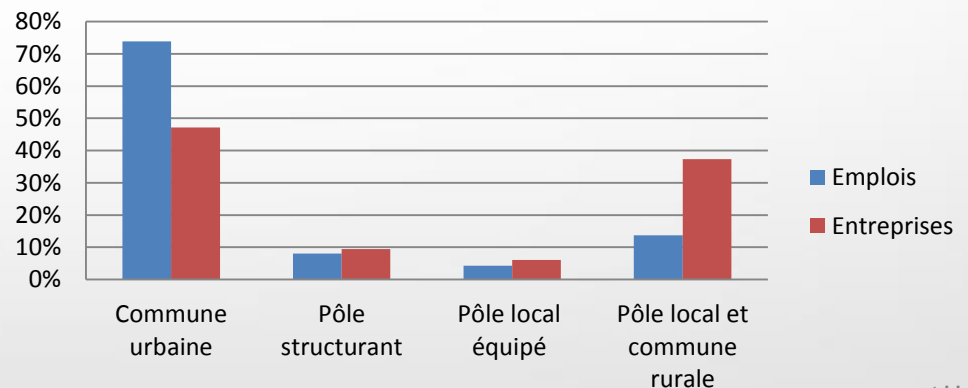


Une concentration des emplois : 74 % sur les communes urbaines

Evolution des emplois selon l'armature urbaine

	Emplois V.A.	Evolution	
		Emplois	Entreprises
Commune urbaine	39356	74%	47%
Pôle structurant	4273	8%	9%
Pôle local équipé	2299	4%	6%
Pôle local et commune rurale	7316	14%	37%
Bourg-Bresse-Revermont	53244	100%	100%

Répartition des entreprises et emplois selon le niveau dans l'armature urbaine





Les emplois par filière

Secteur	Répartition
Administration	45 %
Commerce	17 %
Transport	9 %
Construction	7 %
Fabrication	6 %
Automobile	5 %
Agroalimentaire	4 %
Finance	2%
Immobilier	2 %
Energie	2 %
Agriculture	1 %

Au-delà du caractère industriel de BBR

- Avec la fabrication, l'automobile et l'agroalimentaire

- Un commerce très présent pour le chef lieu départemental

- Un secteur transport développé



Un territoire attractif grâce à l'offre d'emplois

Une économie qui s'appuie sur un marché du travail globalement actif

Le nombre d'actifs croît de manière régulière dans le territoire :

- de 50 400 en 1990 à 62 000 actifs en 2008 (pour le bassin de vie)

Le nombre d'emplois a également augmenté, à un rythme plus élevé

Le niveau de l'emploi dépasse le nombre d'actifs, ratio particulièrement fort sur BBA

Le Bassin de vie de Bourg-en-Bresse exerce une attraction par l'emploi sur les territoires qui l'entourent

→ Des actifs hors territoire plus importants pour les emplois qualifiés

→ Un développement des navettes domicile-travail avec les territoires voisins

→ Un niveau de chômage contenu comparativement aux autres territoires de la Région : inférieur à 8 % au 2^{ème} trimestre 2013

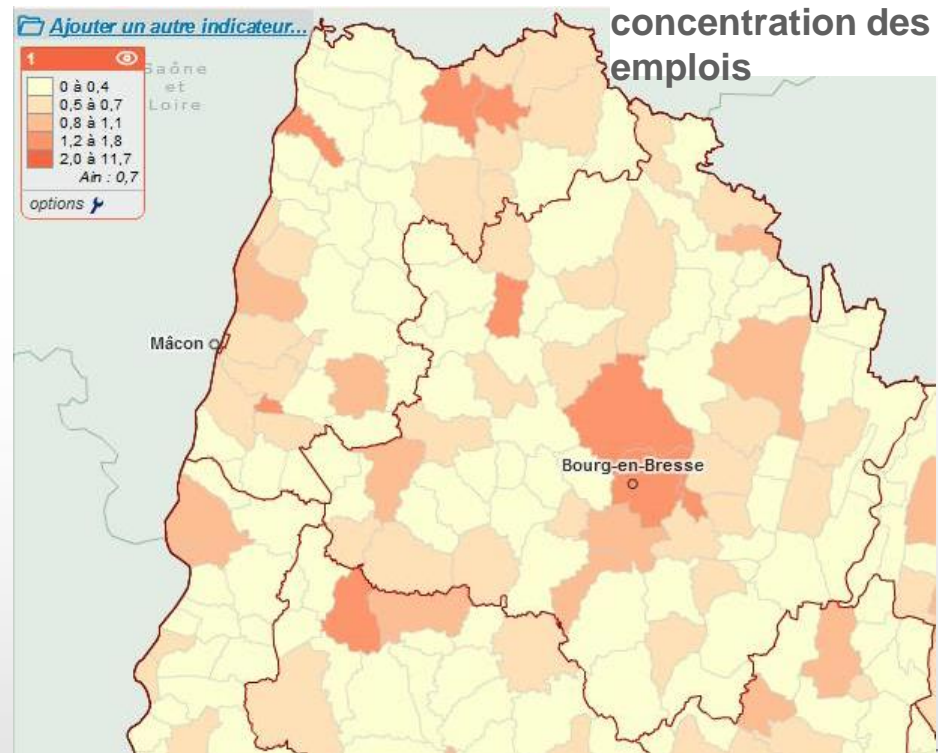


Un territoire attractif

Le Bassin de vie de Bourg-en-Bresse exerce une attraction par l'emploi sur les territoires qui l'entourent

- → Des actifs hors territoire plus importants pour les emplois qualifiés
- → Un développement des navettes domicile-travail avec les territoires voisins
- → Un niveau de chômage contenu comparativement aux autres territoires de la Région : inférieur à 8 % au 2^{ème} trimestre 2013

Un ratio emploi/actif démontrant la concentration des emplois





Une offre de formation supérieure souvent professionnalisante et concentrée sur la C.A. de Bourg-en-Bresse

L'offre

- 24 BTS et 6 BTSA
- 3 DUT
- 3 Classes préparatoires
- 11 licences et licences professionnelles
- 5 masters et 1 master professionnel
- 8 licences professionnelles et 1 master professionnel
- 6 formations sociales et paramédicales

Les secteurs de formation

- 24 % en langues droit et sciences humaines
- 22 % en soins santé social
- 18 % dans le tertiaire
- 12 % secteurs technologique
- 12 % dans l'industriel et bâtiment
- 12% secteur agricole

L'offre ne répond pas entièrement à la demande :

Les principales filières (IAA...) ont des difficultés à recruter des personnels qualifiés sur le territoire

Les acteurs souhaiteraient un IUT de plein exercice à Bourg-en-Bresse et la mise en place de nouveaux cursus (métiers du froid, appliqués à l'agroalimentaire...)

Economie : Enjeux

Atouts

- Une économie dynamique pourvoyeuse d'emplois et diversifiées
- Une agglomération centrale qui irrigue tout le territoire
- La proximité de zones en développement : métropole lyonnaise, agglomération franco-valdo-genevoise

Handicaps

- Une difficile attractivité pour les actifs qualifiés

Opportunités

- Des projets de transports qui renforcent l'attractivité

Risques

- Désindustrialisation à moyen terme dans le contexte international

Enjeux

- Répartition des emplois sur le territoire
- Répartition des zones d'activités
- Renforcement et/ou diversification des filières



Syndicat Mixte
Bourg-Bresse-Revermont
18 bis, rue des Dimes
01000 Bourg-en-Bresse
tél. 04 74 47 25 04
Mél : secretariat@scot-bbr01.fr
www.scot-bbr01.fr



Premiers éléments de diagnostic

Agrestis
Programmes
Urbains



Tourisme

Bernadette Guyon-Benoite
Audrey Solans
Marianne Caillette

Enjeux

Atouts	Handicaps
<ul style="list-style-type: none">• Une offre de produits touristiques variée :• Une coordination des acteurs de la destination efficace• Une destination identifiée : La Bresse	<ul style="list-style-type: none">• Présence d'un petit patrimoine diffus sur l'ensemble de l'espace, difficile à valoriser ;• Faible notoriété pour les clientèles lointaines.
Opportunités	Risques
<ul style="list-style-type: none">• Des volontés de développement et de mutualisation• Une clientèle de proximité en croissance démographique	
Enjeux	
<ul style="list-style-type: none">• Fidélisation de la clientèle• Multisaisonnalité de l'offre• Développement du tourisme d'affaires	

Merci pour votre attention



Merci pour votre attention

